

INSTRUCTIVO DE INSTALACIÓN DEL PLUGIN ANEXO TRANSACCIONAL SIMPLIFICADO ATS – 2015

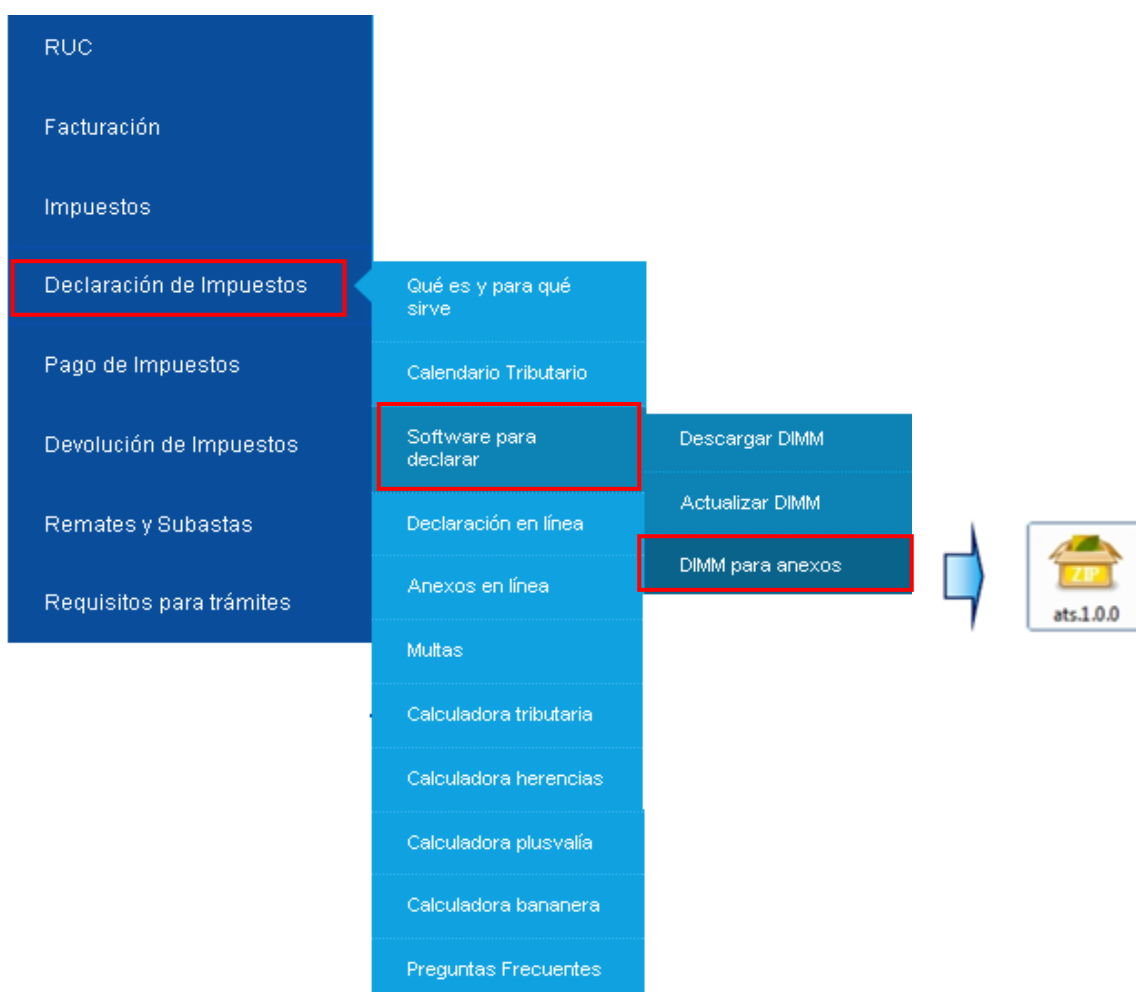
A continuación se detallan los pasos que debe seguir para instalar en su computador el nuevo programa ATS para el DIMM Anexos, que además de contar con una nueva interfaz más amigable e intuitiva para el ingreso de las transacciones, posee herramientas adicionales que facilitan la importación, generación, edición y validación de la información, las cuales también las encontrará descritas en este documento.

Para computadores que cuenten con sistema operativo Linux se recomienda consultar primeramente el documento INSTRUCCIONES PREVIAS PARA INSTALAR EL PROGRAMA ATS NUEVO EN LINUX.

INSTALACIÓN DEL PROGRAMA ATS (NUEVO):

1. Descargue desde la página Web del Servicio de Rentas Internas www.sri.gob.ec el archivo comprimido que contiene el instalador del programa Anexo Transaccional Simplificado ATS (Nuevo).

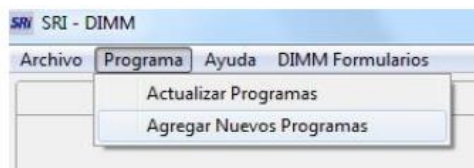
2. **Inicio**



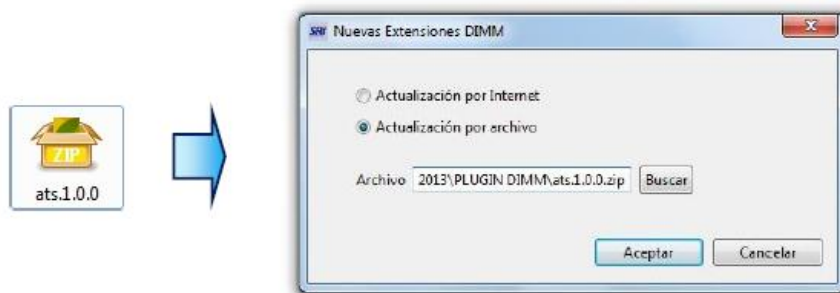
2. Ejecute el programa DIMM que ya se encuentra instalado en su computador. Si no lo tiene instalado, por favor consulte el instructivo de instalación del programa DIMM Anexos.



3. En la barra de menú del DIMM Anexos seleccione la opción **Programa** y luego **Agregar Nuevos Programas**.



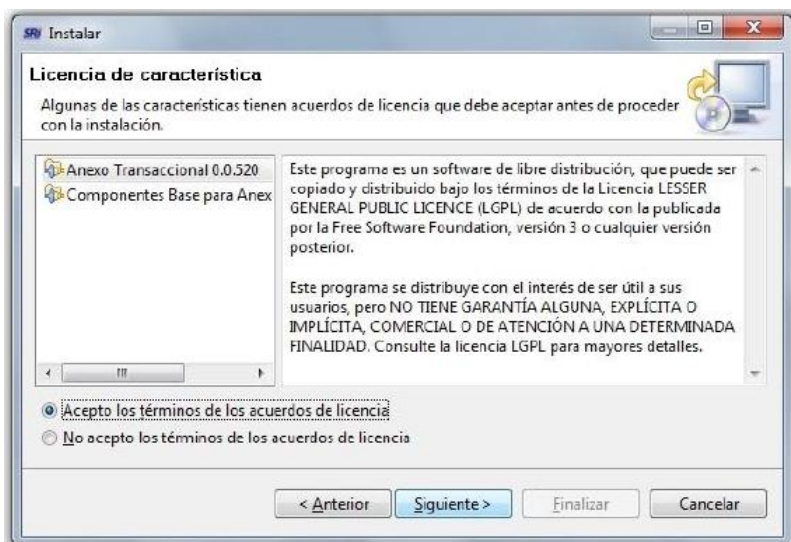
4. En el recuadro que aparece a continuación, marque la opción **Actualizar por archivo**, seleccione el archivo instalador del programa ATS (Nuevo) descargado, y presione el botón **Aceptar**.



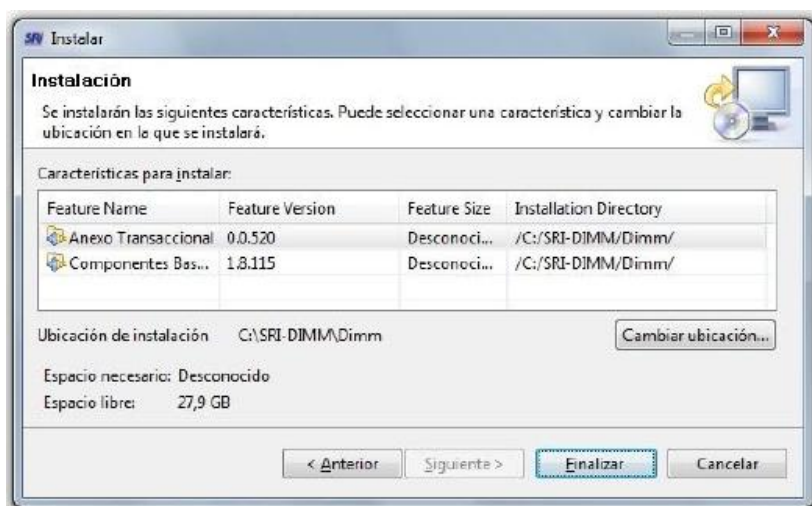
5. En la siguiente ventana que aparece marque la opción **SRI site** y presione el botón **Siguiente** para continuar.



6. Marque su aceptación a los términos del acuerdo de licencia y presione el botón **Siguiente**.



7. Como siguiente paso, se mostrará en pantalla la versión del programa Anexo Transaccional Simplificado ATS (Nuevo) y de otros componentes base, necesarios para su funcionamiento que están por ser instalados, así como la dirección en la cual se guardarán. Para continuar presione el botón **Finalizar**.



8. Enseguida aparecerá una pantalla de verificación de características, en la cual deberá presionar el botón **Instalar todo** para que inicie el proceso de instalación.

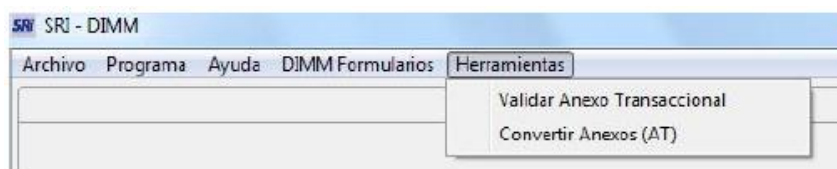


Inmediatamente después y de manera automática iniciará la instalación del programa Anexo Transaccional (Nuevo) en su computador.

9. Para finalizar la instalación presiones el botón **Sí** que aparece en el recuadro que recomienda el reinicio de la aplicación DIMM para que se actualicen todos los cambios.



10. Una vez reiniciada la aplicación, para verificar que el programa ha sido instalado correctamente, deberá aparecer en la barra de menú la pestaña **Herramientas** y como parte de ella las opciones **Validar Anexo Transaccional** y **Convertir Anexos (AT)**.



HERRAMIENTAS ADICIONALES DEL PROGRAMA ATS NUEVO (2015):

- **IMPORTAR**

➔ Pestaña **Archivo** / Opción **Importar**

La funcionalidad que permite importar la información de las transacciones registradas en cualquier versión del Anexo ATS nueva o antigua se mantiene, por medio de las siguientes alternativas:

- Archivo tipo XML vigente desde Marzo/2015 (nuevo esquema)
- Archivo tipo XML vigente hasta Febrero/2015
- Archivo tipo XML vigente desde Enero/2013
- Archivo tipo XML vigente hasta Diciembre/2012
- Archivo tipo XML vigente hasta Diciembre/2007

Adicionalmente, en esta herramienta se incorporó la opción de importar archivos en formato XML generados desde una plantilla Excel, la cual reemplaza a la funcionalidad que permitía importar información desde un archivo en formato Texto TXT. Para mayor información consulte el **Instructivo para generar anexo ATS desde Excel**.

En cualquiera de los casos, es posible la importación, visualización y edición de archivos en formato XML no comprimidos cuyo tamaño sea de hasta 4 Megabytes.

- **VALIDAR REGISTROS**

➔ Pestaña **Herramientas ATS** / Opción **Validar Anexo Transaccional**

Esta herramienta permite verificar que las transacciones registradas en un archivo en formato XML generado según el nuevo esquema del Anexo ATS cumplan con la estructura y las validaciones descritas en el catálogo correspondiente, sin importar su tamaño¹. Esta funcionalidad reemplaza al antiguo Validador de Consola.

Si como resultado de la validación no se detectan errores, la aplicación generará automáticamente el Talón Resumen para que sea posible comprobar que la información efectivamente es la que desea presentar; por otro lado, en caso de encontrar errores mostrará la lista de estos, a fin de que puedan ser corregidos y no existan inconvenientes en el procesamiento luego de su presentación.

- **CONVERTIR ANEXOS (AT)**

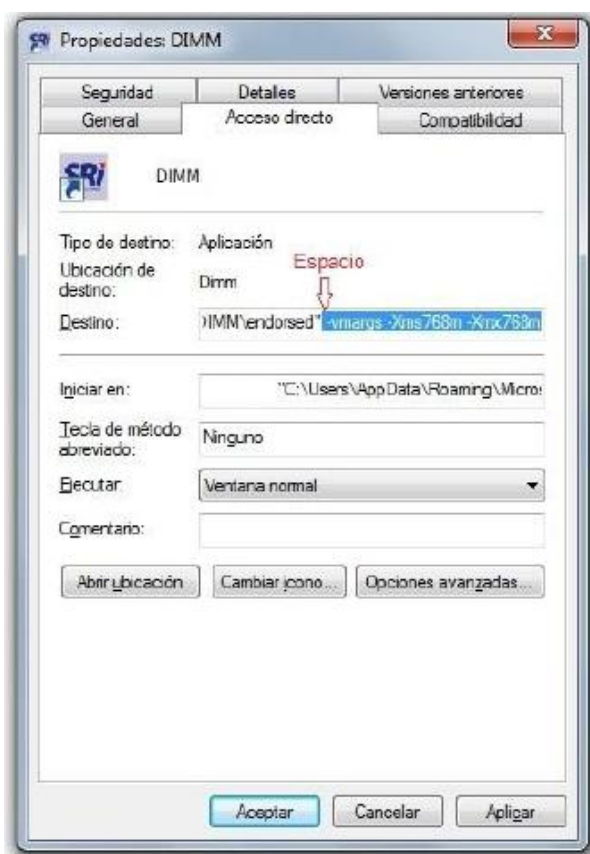
➔ Pestaña **Herramientas ATS** / Opción **Convertir Anexos (AT)**

Esta nueva herramienta permite convertir al nuevo esquema del Anexo ATS en formato XML de aquellos archivos anteriores a los períodos Marzo 2015, que hayan sido generados en esquemas antiguos o desde la plantilla Excel, sin importar su tamaño².

Para mayor información sobre como generar el Anexo ATS desde una plantilla Excel consulte el **Instructivo para generar anexo ATS desde Excel**.

¹² **IMPORTANTE:** El correcto funcionamiento de las herramientas de validación y conversión de archivos ATS dependerá de la capacidad del computador en el que esté trabajando, por consiguiente, para aplicar estas funciones con archivos de gran tamaño es posible que requiera expandir la memoria que utiliza la aplicación, y para ello debe seguir las instrucciones que se describen a continuación (para computadores con sistema operativo Windows):

- A. Haga clic derecho sobre el ícono del programa DIMM Anexos que se encuentra en el escritorio de su computador y seleccione la opción **Propiedades**.
- B. En la ventana de propiedades, acceda a la pestaña **Acceso directo**, en la cual al final del texto que consta en el campo **Destino** ingrese separado por un espacio la siguiente instrucción: **-vmargs -Xms768m -Xmx768m** y presione el botón **Aceptar**.



Para expandir la memoria de la aplicación en computadores con sistemas operativos distintos a Windows por favor consulte con un experto técnico en la materia.