

MANUAL DE INSTALACIÓN DEL PROGRAMA DIMM FORMULARIOS Windows

El presente manual detalla los pasos que debe seguir para instalar el nuevo programa DIMM Formularios Multiplataforma en computadores con sistema operativo Windows que tienen previamente instalado el programa DIMM Anexos.

1. Descargue desde la página Web del Servicio de Rentas Internas www.sri.gob.ec, opción DIMM formularios Multiplataforma el archivo comprimido que contiene el instalador del programa DIMM Formularios, así como el archivo instalador de la nueva librería para el DIMM Anexos.

Guía Básica Tributaria
Formularios y Solicitudes
Información sobre Impuestos

- RUC
- Comprobantes de Venta
- Declaración de Impuestos
- **DIMM Formularios Multiplataforma** 
- Descarga del DIMM Anexos

- [Programa DIMM Formularios \(19 MB\)](#)
- [Librería DIMM Anexos \(130 KB\)](#)


Formulario s4J_feature-1.0.1.zip

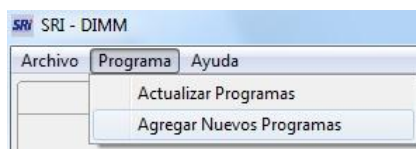

jaxb-api.exe

IMPORTANTE: La nueva librería del programa DIMM se requiere para que las aplicaciones generadoras de anexos, como el Anexo de Gastos Personales (AGP), Anexo de Retenciones realizadas en Relación de Dependencia (RDEP), Anexo Transaccional Simplificado (ATS), entre otros, funcionen adecuadamente junto con la aplicación DIMM Formularios.


2. Ejecute el programa DIMM que ya se encuentra instalado en su computador.



3. En la barra de menú, seleccione la opción **Programa** y luego **Agregar Nuevos Programas**.



4. En el recuadro que aparece a continuación, marque la opción **Actualizar por archivo**, seleccione el archivo instalador del programa DIMM Formularios descargado, y presione el botón **Aceptar**.


Formulario s4J_feature-1.0.1.zip

➔

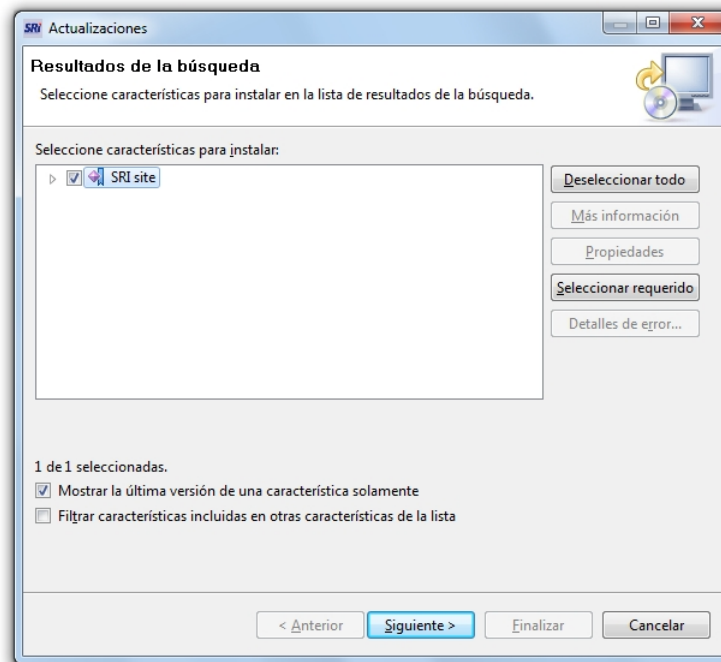
SRI Nuevas Extensiones DIMM
✕

Actualización por Internet

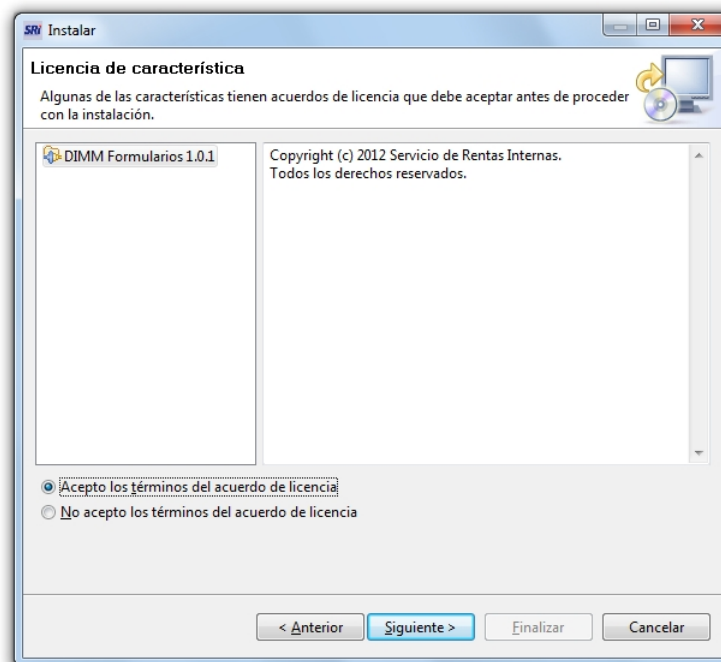
Actualización por archivo

Archivo:

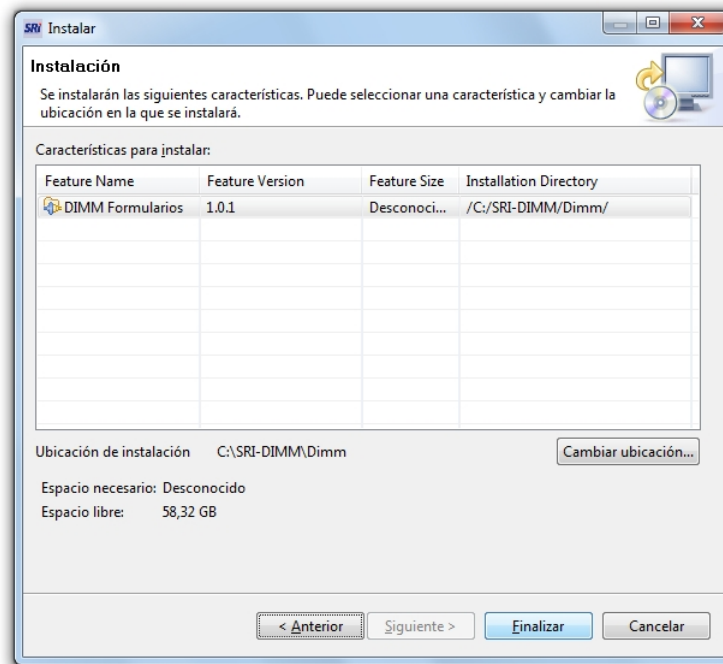
5. En la siguiente ventana, marque la opción **SRI site** y presione el botón **Siguiente**.



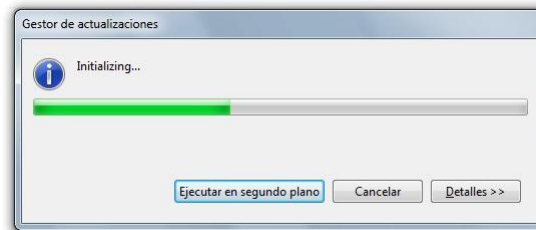
6. Marque su aceptación a los términos del acuerdo de licencia y presione el botón **Siguiente**.



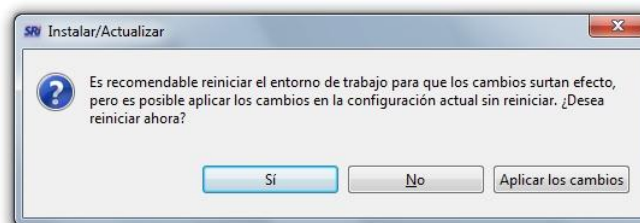
7. A continuación, se mostrará en pantalla la versión del programa DIMM Formularios que está por instalar, así como la dirección en la cual se guardarán sus componentes. Para continuar presione el botón **Finalizar**.



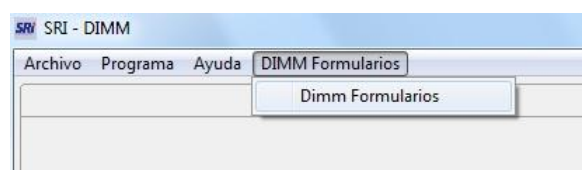
Inmediatamente después, de manera automática iniciará la instalación del programa DIMM Formularios Multiplataforma en su computador.

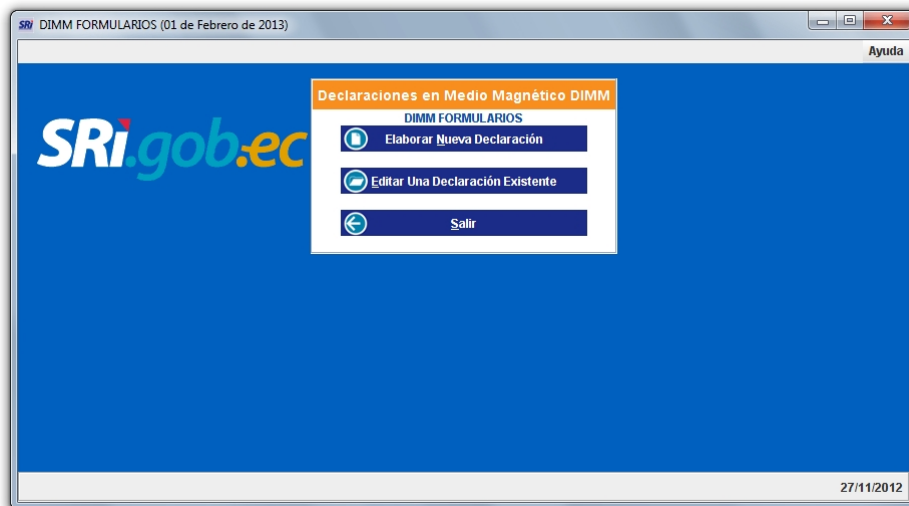


8. Presione el botón **Sí** del recuadro que aparece a continuación para que reinicie el programa DIMM.

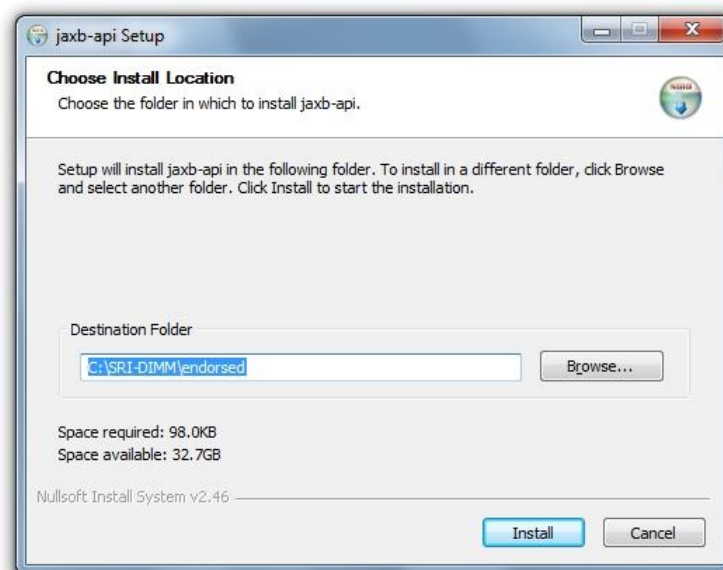
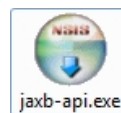


9. Una vez reiniciada la aplicación, para verificar que el programa ha sido instalado correctamente, deberá aparecer en la barra de menú la opción **DIMM Formularios**.





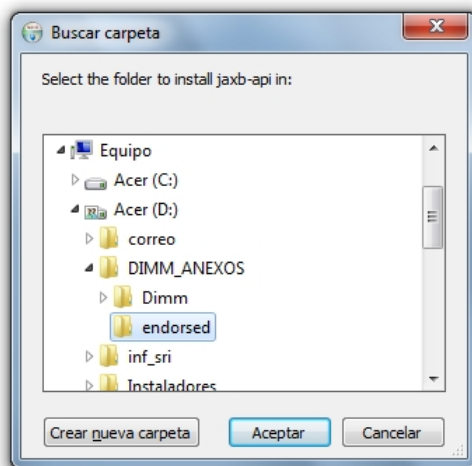
10. A continuación, cierre el programa DIMM y ejecute el archivo instalador de la nueva librería para el DIMM Anexos descargado haciendo doble clic sobre su ícono. Enseguida aparecerá una pantalla que guiará su instalación.



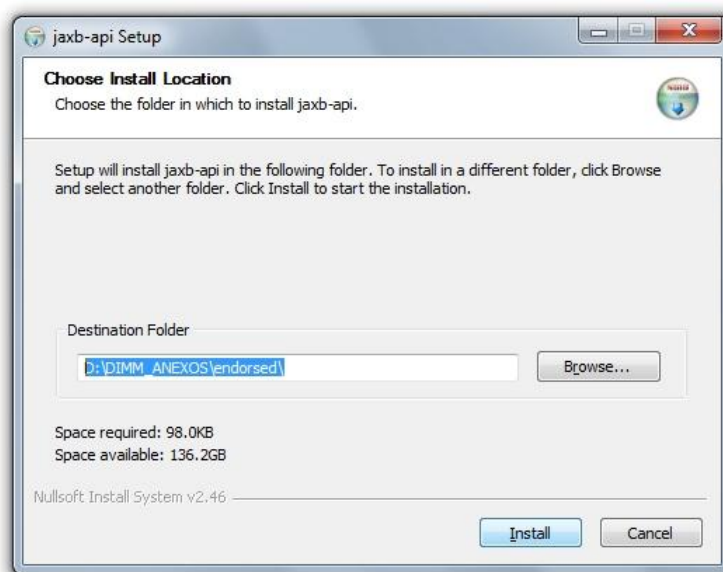
Si el programa DIMM fue instalado en la dirección determinada por defecto (**C:\SRI-DIMM**) presione el botón **Install** para que inicie la instalación de la nueva librería en la dirección **C:\SRI-DIMM\endorsed**.

Si el programa DIMM fue instalado en una dirección distinta a la determinada por defecto (**C:\SRI-DIMM**) es necesario que ubique la dirección en la que se encuentra la carpeta **endorsed**, ya que en ésta deberá ser instalada la nueva librería. De ser ese el caso, cambie la dirección de destino presionando el botón **Browse...** que abrirá una ventana para facilitar su búsqueda.

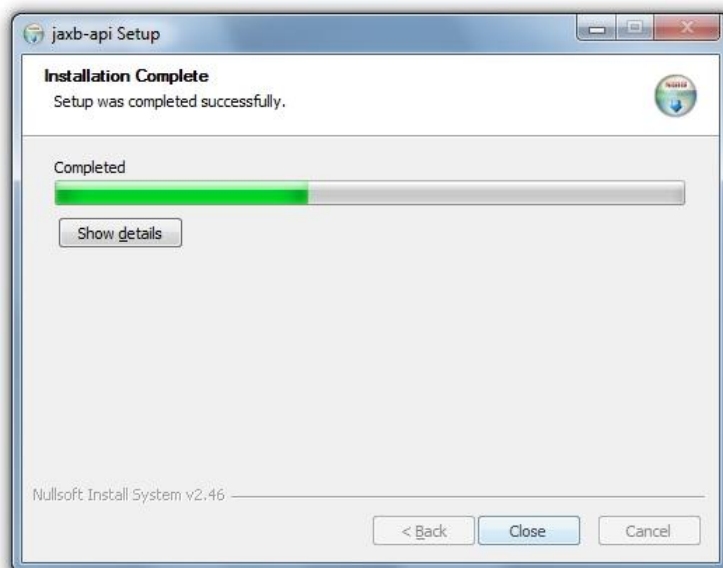
En la siguiente imagen se ejemplifica la ubicación de la carpeta **endorsed** en un computador donde el programa DIMM fue instalado en la dirección **D:\DIMM_ANEXOS\endorsed**, diferente a la determinada por defecto:



Una vez ubicada la carpeta **endorsed**, presione el botón **Aceptar** para que se actualice la dirección en la cual será instalada la nueva librería y después presione el botón **Install** para proceder con la instalación.

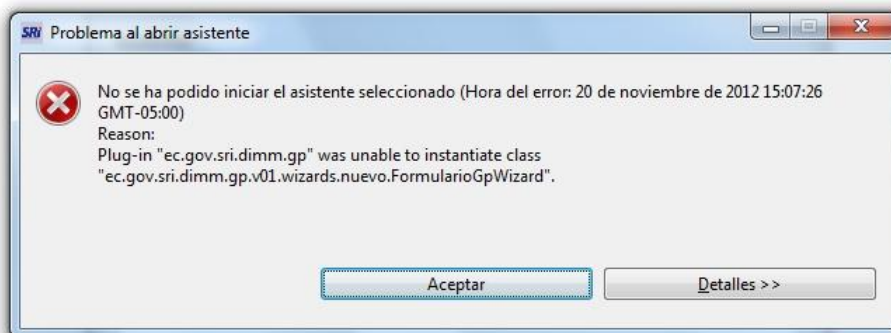


11. En la siguiente pantalla aparecerá una barra de progreso de la instalación de la nueva librería para el DIMM Anexos.



12. Para finalizar, cierre el asistente de instalación presionando el botón **Close**, reinicie el programa DIMM, y verifique que tanto el DIMM Formularios como los Anexos funcionen de manera adecuada.

Si el programa DIMM instalado en su computador no posee la nueva librería, o ésta pudo ser instalada de manera correcta, al momento de intentar generar o editar un anexo aparecerá un mensaje de error como el que se muestra a continuación:



En el caso de aparecer este error, ejecute nuevamente los pasos indicados desde el numeral 10 en adelante de este manual.